

RAPPORT ANNUEL 2016





SOMMAIRE

LE MOT DU PRÉSIDENT

p. 2

ACTIVITÉ ET FAITS MARQUANTS 2016

p. 4

GOUVERNANCE DE L'ENTREPRISE

p. 10

NOS RESPONSABILITÉS

p. 14

INDICATEURS FINANCIERS

p. 18

UN LABORATOIRE BIOPHARMACEUTIQUE ENGAGÉ POUR LA VIE

Le LFB est un groupe biopharmaceutique qui développe, fabrique et commercialise des médicaments issus du vivant indiqués dans la prise en charge de pathologies graves et souvent rares dans des domaines thérapeutiques majeurs : l'immunologie, l'hémostase et les soins intensifs.

Numéro un en France et au 7^e rang dans le monde dans le domaine des médicaments dérivés du plasma, le groupe LFB est également une des premières entreprises européennes dans le développement et la production de protéines et de traitements innovants issus des biotechnologies.

Avec un effort de recherche soutenu, le groupe LFB met en œuvre une stratégie de croissance axée sur le développement de ses activités à l'international.

LE LFB POURSUIT UN DÉVELOPPEMENT STRUCTURÉ PAR SON INTERNATIONALISATION

QUELLES ONT ÉTÉ LES GRANDES TENDANCES DE 2016 ?

En 2016, la croissance du chiffre d'affaires est relativement faible, avec 518,9 millions d'euros, mais les ventes de médicaments ont fortement progressé à l'international.

Avec 52,6% d'augmentation des ventes de médicaments hors de France, l'internationalisation est la bonne grille de lecture pour l'année 2016. Nous avons également développé de nouvelles filiales. En Europe, le LFB a intégré en juillet 2016 l'entité belge CAF-DCF et ouvert une filiale commerciale en Espagne. De l'autre côté de l'Atlantique, nous renforçons notre position au Mexique, un des marchés les plus porteurs de la région, avec une joint-venture créée en novembre 2016 entre LFB SA et notre partenaire mexicain Innovare R&D SA.

Le renforcement de nos structures commerciales à l'international va de pair, naturellement, avec l'arrivée de deux nouveaux produits

majeurs sur le marché. Issus de la recherche et développement du Groupe, notre immunoglobuline 10% IQYMUNE® et notre fibrinogène FibCLOT®, enregistrés dans de nombreux pays européens, apportent des solutions thérapeutiques à des maladies génétiques rares, qui concernent pourtant des milliers de personnes en Europe. Aux États-Unis, le LFB a déposé en 2016 un dossier pour demander un «BLA» (Biologics License Application) auprès de la FDA, pour le Facteur VII activé recombinant, médicament potentiellement indiqué dans l'hémophilie. Ces trois médicaments issus de notre recherche et développement témoignent à la fois du potentiel d'innovation du LFB et de l'ouverture vers d'autres marchés, rendue possible par notre politique active d'enregistrements.

Notre future croissance requiert un schéma industriel adapté. 2016 a été une année particulièrement marquante pour nos projets industriels. Nous avons ainsi posé la première pierre de notre future usine de grande capacité à Arras, en présence du Président de la Répu-



Christian BÉCHON,
Président-Directeur Général de LFB SA

“ Nous sommes focalisés sur des médicaments à forte valeur ajoutée thérapeutique, et dont les besoins augmentent partout dans le monde.

blique française. Ce projet industriel majeur en France permettra au LFB de tripler sa capacité de production de médicaments dérivés du plasma dans la prochaine décennie. Toujours en France, mais à Alès cette fois, nous avons inauguré les nouvelles installations industrielles de notre site de biotechnologies qui va lui aussi, permettre d'augmenter très fortement nos capacités de bioproduction pour les médicaments recombinants, notamment pour notre Facteur VII activé.

QUELS SONT POUR VOUS LES LEVIERS DE VOTRE DÉVELOPPEMENT ?

Nous sommes focalisés sur des médicaments à forte valeur ajoutée thérapeutique, et dont les besoins augmentent partout dans le monde. Nos savoir-faire dans le domaine de la bioproduction sont un atout très important, et la réussite de CELLforCURE dans le domaine des thérapies cellulaires et géniques témoigne de la dynamique de notre stratégie « 100% biologique ».

Le développement du groupe LFB se joue à l'international et la partie est bien engagée, avec une croissance structurellement nourrie par les ventes de médicaments hors de France et l'enregistrement, à un rythme soutenu, de nos nouveaux médicaments. Nos projets industriels font partie intégrante de cette croissance et sont une condition nécessaire de notre développement.

C'est sur ce double enjeu, la poursuite d'une internationalisation réussie et la mobilisation pour produire les médicaments attendus en France et à l'international, que sont rassemblés les 2327 collaborateurs du Groupe. Tous les jours, ils agissent pour développer, fabriquer et commercialiser des médicaments essentiels à la vie de centaines de milliers de patients. Nous avons un très beau métier et la chance de contribuer à un vrai projet d'entreprise.

ACTIVITÉ ET FAITS MARQUANTS 2016



2016 EN QUELQUES CHIFFRES

Chiffre d'affaires

Avec 518,9 millions d'euros, le chiffre d'affaires du Groupe en 2016 dépasse le demi-milliard d'euros, avec une croissance de 3,3% par rapport à 2015. 30% du chiffre d'affaires provient de l'activité réalisée hors France.

En 2016, c'est essentiellement la vente de médicaments qui tire la croissance, représentant ainsi 86,2% du chiffre d'affaires du Groupe, en hausse de 10,7% par rapport à 2015. Cette hausse est à attribuer principalement au dynamisme des ventes hors France, qui augmentent de 52,6% en 2016 par rapport à 2015, et à la légère croissance des ventes en France (+3,4%).

13,8% du chiffre d'affaires Groupe sont représentés par les activités de services / autres biens et services, qui connaissent une moindre performance en 2016.

Immunologie

Les médicaments de la gamme thérapeutique «Immunologie» réalisent un chiffre d'affaires global de 172,6 millions d'euros, en progression de 17,3% par rapport à 2015. Cette croissance est tirée par les ventes à l'international : +135,7%, en forte progression sur la grande majorité des marchés. En France, le chiffre d'affaires issu des ventes d'immunoglobulines polyvalentes progresse de 1,6%.

Hémostase / Maladies rares

Les médicaments de la gamme «Hémostase / Maladies rares» réalisent un chiffre d'affaires global de 154,9 millions d'euros, en croissance de 10,9% par rapport à 2015. La progression est réelle en France (+9,8%) comme hors France (+17,7% par rapport à 2015).

Soins Intensifs

Les médicaments de la gamme «Soins Intensifs» réalisent un chiffre d'affaires global de 120 millions d'euros, en croissance de 2,3% par rapport à 2015. En France, le chiffre d'affaires de 91,7 millions d'euros est en repli de 2,3% par rapport à 2015, malgré une croissance continue des ventes du fibrinogène CLOTTAFAC[®]. Avec une croissance de 20,6%, c'est à l'international que les ventes de cette gamme progressent très nettement.

“ C’est la vente de médicaments qui tire la croissance, représentant 86,2% du chiffre d’affaires du Groupe.

Services et produits intermédiaires

Dans le domaine des services et produits intermédiaires - qui inclut notamment les services de bio-production et de travail à façon - une activité que le groupe LFB développe notamment à l’international, le chiffre d’affaires 2016 représente 13,8% du chiffre d’affaires consolidé du Groupe.

Il est en repli tant en France qu’à l’international, où la vente de médicaments est désormais le principal vecteur de croissance.

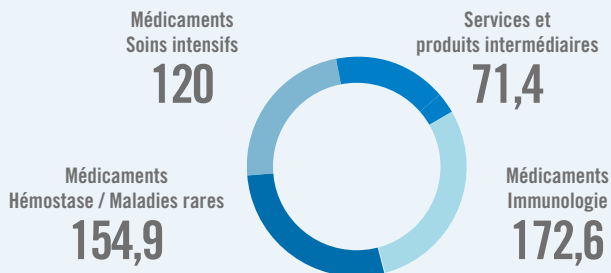
CHIFFRES CLÉS 2016

518,9 M€
chiffre d’affaires consolidé du Groupe.

30 %
du chiffre d’affaires est réalisé à l’international.



Répartition du chiffre d’affaires 2016 - France et International (en millions d’euros)



+ 52,6 %
d’augmentation des ventes de médicaments à l’international, par rapport à 2015 (en valeur).



Investissements industriels

Les investissements industriels ont fortement progressé en 2016, atteignant 93,7 millions d'euros, à comparer à 42,8 millions d'euros en 2015.

Une part significative de l'effort d'investissement a été consacrée au projet de nouvelle usine de médicaments dérivés du plasma à Arras. Par ailleurs, sur ses sites actuels des Ulis et de Lille, le Groupe a engagé plusieurs projets importants. Sur le site des Ulis, la construction d'un nouvel atelier de décongélation a démarré, afin de moderniser cette partie du processus en répondant aux meilleurs standards de qualité. Sur le site de Lille, le programme de renouvellement des lyophilisateurs s'est poursuivi et la construction d'un atelier de purification du fibrinogène a été lancée. Cet outil industriel servira de relais aux futures capacités de l'usine d'Arras et permettra d'assurer le triplement de capacité du groupe LFB dans le domaine des médicaments dérivés du plasma.

Le Groupe a poursuivi l'extension de l'usine de culture cellulaire à Alès, lui permettant de disposer de capacités pour répondre aux besoins de fabrication du Facteur VII activé notamment, et d'élargir son offre commerciale. Aux États-Unis, le Groupe a entamé la construction de l'usine de clarification destinée à réaliser la première étape du processus de purification des produits recombinants issus de la technologie propriétaire rPRO™.

“ Le Groupe a poursuivi l'extension de l'usine de culture cellulaire à Alès, lui permettant de disposer de capacités pour répondre aux besoins de fabrication du Facteur VII activé notamment, et d'élargir son offre commerciale.

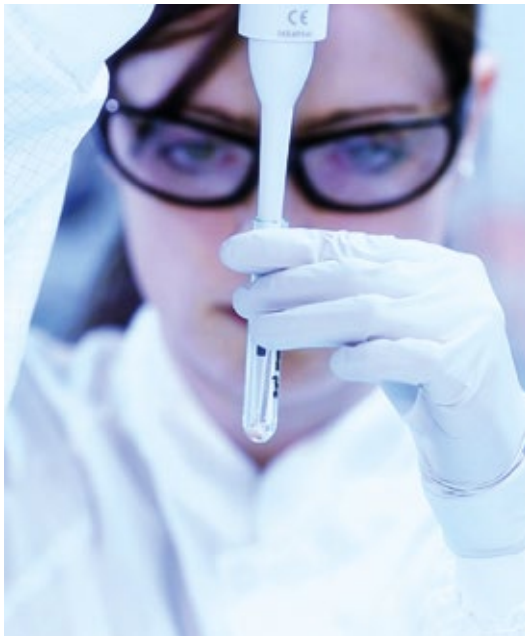
Sur le plan financier, le Groupe a réalisé en 2016 un résultat net à -15,4 millions d'euros. Ce résultat s'explique notamment par des difficultés de production, et par les conséquences de l'échec de l'étude d'ATryn® dans une nouvelle indication, conduisant à des dépréciations.

ACTUALITÉS DES MÉDICAMENTS

FibCLOT® et IQYMUNE® respectivement enregistrés dans 15 et 14 pays européens

A fin décembre 2016, le fibrinogène FibCLOT® et l'immunoglobuline 10% IQYMUNE® de LFB SA ont été enregistrés respectivement dans quinze et quatorze pays en Europe, dans le cadre des procédures décentralisées retenues pour ces deux médicaments. Ces deux médicaments dérivés du plasma sont indiqués dans la prise en charge de maladies rares.

Le fibrinogène et l'immunoglobuline 10% du LFB sont par ailleurs en cours d'enregistrement dans plusieurs pays du monde, hors Europe, et IQYMUNE® poursuit son développement clinique de phase III pour enregistrement européen dans deux indications neurologiques.



“ Le fibrinogène et l’immunoglobuline 10% du LFB sont en cours d’enregistrement dans plusieurs pays du monde.

Dépôt du dossier d'enregistrement pour le Facteur VIIa à la FDA

En octobre 2016, LFB SA a déposé un dossier d'enregistrement pour son Facteur VIIa de coagulation recombinant (eptacog beta activé) auprès de la FDA (US Food and Drug Administration).

Le dossier de demande d'enregistrement «Biologics License Application» (BLA), dans le cadre de la prise en charge de l'hémophilie, a été considéré comme recevable pour examen par la FDA, en décembre 2016. Le dossier d'enregistrement contient des données issues des études confirmatoires de phase III du programme global PERSEPT (Program for the Evaluation of Recombinant Factor Seven Efficacy by Prospective Clinical Trials), conçu pour évaluer la sécurité et l'efficacité du Facteur VII activé de la coagulation recombinant.

Extension de l'AMM pour TEGELINE® en France

Le 28 janvier 2016, TEGELINE® a obtenu en France une extension d'AMM dans l'indication d'une maladie auto-immune rare, touchant de 50 à 200 personnes sur un million. TEGELINE® est aujourd'hui la première et la seule immunoglobuline en France à disposer de cette indication.

LA VIE DU GROUPE

Le groupe LFB compte une nouvelle entité en Belgique

Aux termes d'un accord signé le 1^{er} juillet 2016 entre LFB SA et Sanquin, la fondation néerlandaise de transfusion sanguine, le LFB a acquis l'entreprise belge CAF DCF bvba-sprl. Le LFB avait acquis en 2008 24,9% de CAF DCF bvba-sprl, devenant ainsi actionnaire de cette société de droit belge aux côtés de la Croix Rouge de Belgique et Sanquin. Courant 2015, la Croix Rouge de Belgique ainsi que le LFB ont cédé leurs parts à Sanquin devenu le seul actionnaire de CAF DCF bvba-sprl. Le 13 juin 2016, CAF DCF bvba-sprl a modifié sa dénomination en Plasma Industries Belgium cvba/srcl. Par ailleurs, le même jour, la société a procédé à une scission partielle des activités relative au marché belge, qui ont été transférées à une société qui a pris pour dénomination CAF DCF bvba/sprl.

Le groupe LFB compte donc une nouvelle entité en Belgique. Cette entreprise belge intègre les salariés intervenants dans les activités commerciales et réglementaires et reprend la distribution de 10 médicaments dérivés plasmatisés actuellement commercialisés. Cette entreprise continue d'être approvisionnée en plasma sanguin collecté par les établissements de transfusion sanguine principalement gérés par la Croix Rouge de Belgique. Grâce à des accords long terme, elle sous-traite l'activité de fabrication de médicaments à l'usine de Neder-over-Heembeek (Bruxelles), qui reste au sein de la société Plasma Industries Belgium cvba/srcl ainsi qu'aux autres partenaires industriels déjà établis de CAF DCF bvba-sprl (notamment Biotest) y compris le LFB.

Incorporation de LABORATORIO FARMACEUTICO LFB MEXICO

LABORATORIO FARMACÉUTICO LFB MEXICO S.A.P.I de CV («LFB MEXICO») est détenu à 51% par LFB SA et à 49% par Innovare R&D. Par la création de cette joint-venture, LFB SA renforce son partenariat avec

Innovare R&D, son distributeur exclusif au Mexique. Un contrat de distribution exclusif entre LFB BIOMÉDICAMENTS et LFB MEXICO est en cours de négociation et devrait être signé courant 2017.

Signature d'un nouvel accord de bioproduction entre CELLforCURE et CELLECTIS

CELLforCURE et Cellectis ont annoncé le 19 janvier 2016 la signature d'un nouvel accord de bioproduction, portant sur la fabrication chez CELLforCURE de lots cliniques du produit UCART123, selon les normes BPF. Ce nouvel accord fait suite à une collaboration réussie pour la production de UCART19.

LFB AMERICAN PLASMA, société du groupe LFB signe un accord avec la société américaine ImmunoTek BioCenters

LFB AMERICAN PLASMA, société du groupe LFB, et la société américaine ImmunoTek BioCenters ont signé le 16 février 2016 un accord sur l'approvisionnement du LFB en plasma collecté aux États-Unis. Ce contrat pluriannuel d'approvisionnement en plasma américain, prévoit l'ouverture de plusieurs centres de collecte de plasma aux USA, dans les années à venir.

Émission d'un emprunt obligataire

LFB SA a émis le 5 janvier 2016, sur le marché Euro PP, un emprunt obligataire de 124 M€ d'une maturité de 7 ans listée sur le marché libre d'Euronext Paris. Le coupon est de 2,848%. Les obligations ont été émises sous la forme de titres dématérialisés au nominatif. Elles sont au nombre de 1 240 pour une valeur nominale unitaire égale à 100 000 euros.

Cette levée contribue au financement du développement du groupe LFB, en particulier ses investissements notamment dans la nouvelle usine de fabrication de médicaments dérivés du plasma en construction en France, sur la communauté urbaine d'Arras.

Usine biotech d'Alès :
inauguration des nouvelles
installations industrielles
le 25 octobre 2016



Nouvelle usine d'Arras :
pose de la première pierre
en présence du Président de
la République, M. François
Hollande, le 7 juin 2016.
La nouvelle usine d'Arras
fabriquera des médicaments
dérivés du plasma

ÉVÈNEMENTS SUR DES PROJETS INDUSTRIELS MAJEURS

Pose de la première pierre de la future usine d'Arras

Le 7 Juin 2016, en présence du Président de la République, M. François Hollande, du Président de la Région Hauts-de-France, M. Xavier Bertrand, du Président de Conseil Départemental du Pas de Calais, M. Michel Dagbert, et du Président de la Communauté Urbaine d'Arras, M. Philippe Rape-neau, la première pierre de l'usine «nouvelle génération» du LFB a été posée, sur le site du chantier près d'Arras. La future usine d'Arras doit permettre à LFB BIOMEDICAMENTS de tripler sa capacité de production de médicaments dérivés du plasma d'ici dix ans.

En mars 2016, LFB BIOMEDICAMENTS avait signé un contrat de prestation de services avec Technip, portant sur la maîtrise d'œuvre de la conception, de la construction et de la qualification de cette nouvelle usine d'Arras.

Inauguration des nouvelles installations industrielles du site biotech d'Alès

Le 25 octobre 2016 a eu lieu l'inauguration des nouvelles installations industrielles – notamment l'unité UP2 – sur le site de bioproduction d'Alès, exploité par LFB BIOMANUFACTURING. Avec UP2, LFB BIOMANUFACTURING va pouvoir tripler sa capacité de production, à compter de 2017. «UP2» vient compléter «UP1» et porte la surface de production BPF du site à 700 m², contre 150 m² avec le seul «UP1». Cette extension permettra d'accroître les capacités de purification du Facteur VII activé recombinant de LFB SA, et de proposer, grâce à des bioréacteurs d'échelle 2000 litres, jusqu'à dix fois plus de médicaments recombinants à horizon 2020.

GOVERNANCE DE L'ENTREPRISE

au 31 décembre 2016



COMITÉ DE DIRECTION DU GROUPE

(au 31 décembre 2016)

01 - Christian BECHON

Président-Directeur Général, LFB SA

02 - Marcia BASSIT

Directeur Général de LFB HEMODERIVADOS
E BIOTECNOLOGIA LTDA, Brésil

03 - Patrick BERGEAT

Directeur Général adjoint des opérations
et Directeur industriel, LFB BIOMEDICAMENTS SA

04 - Max BERGER

Directeur des Affaires Juridiques Groupe, LFB SA

05 - Léopold BERTÉA

Directeur de la Division Bioproduction Monde,
LFB BIOTECHNOLOGIES SASU

06 - Guillaume BOLOGNA

Directeur du Développement Pharmaceutique,
LFB BIOTECHNOLOGIES SASU

07 - Sandrine CHARRIERES

Directeur de la Communication Groupe, LFB SA

08 - Sami CHTOUROU

Directeur Général délégué innovation et
affaires scientifiques, LFB BIOTECHNOLOGIES SASU

09 - Jean-Noël COLIN

Directeur Qualité et
Affaires pharmaceutiques Groupe, LFB SA

10 - Jean-François DORE

Membre du Directoire,
EUROPLASMA Holding AT GmbH, Autriche

11 - Yann ECHELARD

Président-Directeur Général de rEVO Biologics Inc.

12 - Philippe GREDY

Directeur Global Marketing and Sales,
LFB BIOMEDICAMENTS SA - Directeur Commercial, LFB SA

13 - David LOISON

Directeur des Affaires Financières Groupe, LFB SA

14 - Joris PEZZINI

Directeur de la Stratégie
et du Business développement Groupe, LFB SA

15 - Denis SOUBEYRAN

Directeur Général, LFB BIOMEDICAMENTS SA

16 - Stéphane VALET

Directeur des Ressources Humaines Groupe, LFB SA

17 - Robert VERDEGUER

Directeur Général délégué Qualité et
Affaires Pharmaceutiques et Pharmacien
responsable, LFB BIOMÉDICAMENTS

18 - Hervé FRIDMAN

Conseiller médical du Président-Directeur Général,
LFB SA

CONSEIL D'ADMINISTRATION LFB SA

Jusqu'à l'Assemblée Générale du 24 novembre 2016 et conformément à l'article 6 de la loi n° 83-675 du 26 juillet 1983 relative à la démocratisation du secteur public, le Conseil d'administration de LFB SA était composé de dix-huit membres, répartis en trois collèges :

Personnalités qualifiées

René ABATE

Associé gérant de DELPHEN SARL

Christian BECHON* (voir ci-contre)

Président-Directeur général de LFB SA, Président du conseil d'administration de LFB BIOMEDICAMENTS SA

Docteur Elisabeth HUBERT

Président d'HAD FRANCE SAS, Gérant d'ALIAGIS SARL

Manuela LEONE

Executive VP Operation, APTUIT SRL Verona, Italie

Francis MER

Administrateur de VIOHALCO SA Belgique,

Administrateur de BORUSAN Turquie

Jean-Marie ZACHARIE

Représentants de l'État

Pierre ANGOT

Sous-directeur de la chimie, des matériaux et des éco-industries, DGE, Ministère de l'Economie et des Finances

Pascale AUGÉ

Président du directoire de l'INSERM TRANSFERT SA

François AUVIGNE

Inspecteur général des finances, IGF, Ministère de l'Economie et des Finances

Thomas GOSSET

Directeur adjoint des Participations Energie à l'Agence des Participations de l'État

Jean Michel HEARD

Directeur scientifique secteur bio-santé à la Direction Générale de la Recherche et de l'Innovation

Représentants du Personnel

Vincent DENOIS

Directeur service informatique – LFB BIOMEDICAMENTS SA

Frédéric DHAINAUT

Responsable département immunologie et biochimie appliquée – LFB BIOTECHNOLOGIES SASU

Nicolas HERMAN

Responsable d'unité – LFB BIOMEDICAMENTS SA

Marc LASCOMBES

Ingénieur projets - LFB BIOMEDICAMENTS SA

Hervé MARCILLY

Responsable assurance qualité opérat. –

Assurance qualité R&D – LFB BIOTECHNOLOGIES SASU

Dominique SAINT PICQ

Coordinateur Change Control –

LFB BIOMEDICAMENTS SA

À la date d'édition de ce rapport annuel, le Conseil d'administration comprend huit membres :

■ 1 administrateur représentant de l'Etat, désigné en application des dispositions de l'article 4 de l'Ordonnance (voir ci-contre) :

> Cédric GARCIN

■ 4 administrateurs nommés par l'Assemblée générale sur proposition de l'État, choisis soit en raison de leur compétence technique, scientifique ou technologique, soit en raison de leur connaissance des aspects régionaux, départementaux ou locaux des activités en cause, soit en raison de leur connaissance des activités publiques et privées concernées par l'activité de l'entreprise, soit en raison de leur qualité de représentants des consommateurs ou des usagers :

> Pierre ANGOT

> François AUVIGNE

> Jean-Michel HEARD

> Pascale AUGÉ

■ 3 administrateurs élus en qualité de représentants des salariés :

> Dominique SAINT PICQ

> Wilhelmus STEVENS

> Jérôme WACRENIER

MISSIONS DES COMITÉS

Comité d'audit

Jusqu'au 24 novembre 2016, le comité d'audit était présidé par François AUVIGNE. Les autres membres étaient Thomas GOSSET et Vincent DENOIS.

Et pour information : en date du 19 janvier 2017, le Conseil d'Administration a approuvé la nomination des nouveaux membres du Comité d'Audit : Thomas GOSSET, Jérôme WACRENIER et François AUVIGNE (Président). Le Conseil d'Administration a mandaté ce comité pour l'assister conformément à son règlement intérieur.

Le Conseil a pris acte de l'impossibilité provisoire de se conformer aux dispositions du règlement intérieur du comité d'audit sur le nombre de membres du comité d'audit et à la recommandation du Code AFEP-MEDEF sur la part d'administrateurs indépendants au sein du Conseil d'Administration et de ses comités, dont le comité d'audit.

Comité R&D

Jusqu'au 24 novembre 2016, le comité R&D était présidé par Elisabeth HUBERT, les autres membres étaient Pierre ANGOT, Pascale AUGÉ, Jean-Michel HEARD, Manuela LEONE et Hervé MARCILLY.

En date du 1^{er} mai 2016, Manuela LEONE a démissionné de ses fonctions pour rejoindre la société LFB BIOTECHNOLOGIES. Du 24 novembre 2016 au 31 décembre 2016, le Conseil nouvellement constitué ne s'étant pas réuni, les nouveaux membres du comité R&D n'ont pas été nommés.

Comité des rémunérations

Jusqu'au 24 novembre 2016, le comité des rémunérations était présidé par René ABATE, les autres membres étaient Thomas GOSSET et Dominique SAINT PICQ.

Du 24 novembre 2016 au 31 décembre 2016, le Conseil nouvellement constitué ne s'étant pas réuni, les nouveaux membres du comité des rémunérations n'ont pas été nommés.

Le Contrôle général

Conformément à l'arrêté du 11 septembre 2013 pris en application du décret n° 55-733 du 26 mai 1955, la mission « Couverture des risques sociaux, cohésion sociale et sécurité sanitaire » du service du contrôle général économique et financier a été désignée pour exercer le contrôle économique et financier de l'État sur le groupe LFB.

Gérard BELET est chargé du contrôle général de LFB SA et LFB BIOMEDICAMENTS, et assiste de droit aux conseils d'administration et comités de ces deux sociétés sans voix délibérative.

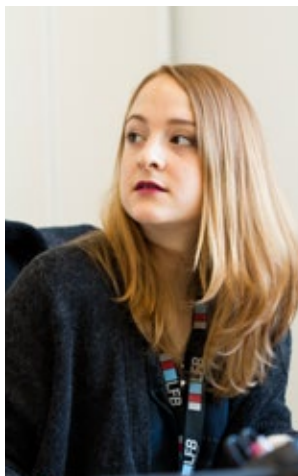
INFORMATIONS RELATIVES À LA GOUVERNANCE LFB SA : MISE EN CONFORMITÉ DES STATUTS

L'Assemblée générale réunie le 24 novembre 2016 a modifié les statuts de LFB SA afin de mettre en œuvre les dispositions de l'ordonnance n° 2014-948 du 20 août 2014 relative à la gouvernance et aux opérations sur le capital des sociétés à participation publique (ci-après « l'Ordonnance »).

En application de l'Ordonnance, LFB SA est désormais administrée par un Conseil d'Administration composé de trois à dix-huit membres, nommés par l'Assemblée générale, le cas échéant sur proposition de l'État conformément à l'article 6 II de l'ordonnance précitée, un Représentant de l'État nommé par arrêté, et, le cas échéant, un nombre de représentants des salariés élus conformément aux dispositions légales en vigueur.

** Par courrier de la Ministre de l'Economie daté du 24 novembre 2016, M. Christian BECHON a été nommé Président-Directeur Général de LFB SA par intérim en application de l'article 21 de l'Ordonnance.*

NOS RESPONSABILITÉS



LE GROUPE LFB S'APPUIE SUR DES PRINCIPES FONDATEURS ET DES VALEURS PÉRENNES POUR SE DÉVELOPPER.



Placer la sécurité des patients au cœur des décisions de l'entreprise.



Établir des relations éthiques avec les parties prenantes, professionnels de santé, salariés, partenaires et développer des projets avec les associations dont la raison d'être est le mieux-vivre des patients et de leurs familles.



Développer des programmes pour les maladies rares.



Mettre en place des politiques volontaristes visant à maîtriser les consommations d'énergie et d'eau et les déchets, liés à nos activités, pour préserver l'environnement et les ressources non renouvelables.

NB : Au titre des critères définis dans l'article 225 de la loi n° 201067088 du 12 juillet 2010 portant engagement national pour l'environnement, dite «loi Grenelle 2», et son décret d'application du 24 avril 2012, le LFB est soumis aux obligations de publication des informations «sur la manière dont la société prend en compte les conséquences sociales, environnementales et sociétales de son activité». Le LFB répond à ses obligations au sein de son rapport de gestion.

Les hommes et les femmes du LFB

EFFECTIFS GROUPE LFB
au 31/12/2016

1 824
effectif France



503
effectif hors France

2 327
Total effectif Groupe

Le groupe LFB, qui emploie en France des salariés représentant 24 nationalités différentes, développe des pratiques visant à l'égalité professionnelle entre ses collaborateurs et à l'absence de discrimination en raison du genre, de l'origine des personnes, de leur âge ou de leur orientation sexuelle.

Les effectifs inscrits en France sont en hausse de 9,2% par rapport à 2015. Cette hausse s'explique par la poursuite du développement des filiales LFB BIOMANUFACTURING et CELLforCURE, et par des recrutements effectués dans le cadre du projet de future usine à Arras, en construction.

La progression des effectifs à l'international est en cohérence avec la stratégie d'internationalisation du groupe LFB.

L'équité, l'égalité des droits et des chances entre les hommes et les femmes sont des thèmes essentiels de la politique des ressources humaines du LFB. Durant ces 10 dernières années, le LFB a développé des pratiques visant à l'égalité entre les hommes et les femmes. Les conditions générales d'emploi,

“ L'effort de formation du LFB passe également par une politique active de formation en alternance indispensable au développement de ses équipes à court et moyen termes. En 2016, 66 jeunes avaient un contrat de formation en alternance au sein du LFB en France.

l'accès à la formation, le recrutement, les conditions de travail, les systèmes de rémunération, l'organisation du temps de travail et les congés y sont identiques et/ou veillent à tenir compte de la différence pour favoriser l'égalité professionnelle entre les hommes et les femmes. Deux accords d'entreprise relatifs à l'égalité professionnelle entre les hommes et les femmes ont ainsi été signés, en 2012 et en 2015.

La formation professionnelle

En France, le groupe LFB a poursuivi son effort en matière de formation professionnelle avec un budget de 4,7% de la masse salariale brute, intégrant les coûts des formateurs et des formations dispensées en interne au LFB. De nombreuses actions sont également dispensées par les unités de formation métier (industriel, qualité, commercial et marketing...), et ont été structurées avec la création en 2016 de la «LFB University» qui regroupe les écoles internes de formation sur l'ensemble des métiers concernés, pour une optimisation des pratiques de formation.

Les premiers domaines de formation sont l'expertise professionnelle, les langues, la bureautique, le spécifique métier industriel et le domaine hygiène, sécurité, environnement.

L'effort de formation du LFB passe également par une politique active de formation en alternance indispensable au développement de ses équipes à court et moyen termes. En 2016, 66 jeunes avaient un contrat de formation en alternance au sein du LFB en France.

La politique d'emploi de personnes handicapées

Une politique de l'emploi des personnes en situation de handicap, initiée en 2012, se déploie et se développe. Son objectif à moyen terme est que 8% des effectifs - directs et indirects - en France soient constitués de personnes en situation de handicap. Il s'agit de faire en sorte que le handicap ne soit plus un obstacle dans l'expression des compétences et des talents individuels.

En 2015, aux côtés du correspondant handicap, une personne a été nommée au sein de la DRH pour assurer la promotion et le suivi des politiques sociétales du LFB, dont l'emploi des personnes en situation de handicap.

Des dispositions incitatives ont été mises en place en interne, par exemple des campagnes d'information sur les RQTH (Reconnaissance de la Qualité de Travailleur Handicapé) et des opérations de sensibilisation ont été organisées sur plusieurs sites du groupe LFB. Le LFB soutient l'emploi adapté et protégé par le travail avec des établissements spécialisés, ESAT (Etablissements et Services d'Aide par le Travail) ou EA (Entreprises Adaptées), à travers plusieurs prestations durablement sous-traitées.

Des actions concrètes d'aménagements de temps et de postes de travail ont été menées en 2016. Le LFB a également mis en place des aides financières pour ses collaborateurs en situation de handicap, dont le «pass CESU Handicap» pour un soutien régulier dans la vie quotidienne. En 2016, 83 aides ont ainsi pu être versées par le LFB à des collaborateurs dans ce cadre.

LE LFB, ENGAGÉ DANS LE DOMAINE DES MALADIES RARES

Soutenir les acteurs majeurs

Avec plus de 60% de ses médicaments indiqués pour des maladies rares, le LFB est un acteur important dans ce domaine. Les médicaments du LFB permettent aux professionnels de santé hospitaliers de prendre en charge des patients atteints de maladies parfois très rares, pour lesquelles il existe peu d'options thérapeutiques.

Le LFB consacre plus de la moitié de ses investissements en recherche et développement à des projets de nouvelles biothérapies pour des maladies rares, dans les domaines de l'immunologie, de l'hémostase, et des soins intensifs.

Le LFB soutient et accompagne des acteurs institutionnels majeurs des maladies rares, ainsi en France, Alliance Maladies Rares depuis 13 ans, et au niveau européen, l'association EURORDIS. Le LFB est également un partenaire majeur d'ORPHANET. En 2016, le LFB a apporté son soutien à la Fondation des Maladies Rares en France.

Aux côtés des patients et de leurs familles

Le LFB apporte son soutien pérenne à des associations de patients le plus souvent atteints de maladies rares, avec une double préoccupation : contribuer à une meilleure connaissance de ces maladies, et développer des actions pour le mieux-être des patients.

Le LFB est ainsi aux côtés d'Alliance Maladies Rares (collectif de 206 associations de patients) depuis 13 ans. Dans le même esprit, le LFB a soutenu en 2016 les associations de patients IRIS et IPOPI (déficits immunitaires), AFH et WFH (hémophilie), AF3M (myélome multiple), ADAAT (déficit en alpha-1 antitrypsine) et AFNP (neuropathies périphériques).

Le LFB considère comme essentiel le mieux-être des patients atteints de maladies chroniques dans leur univers de soins, particulièrement pour les petits patients. Ainsi, depuis 15 ans, le LFB est partenaire de l'association Le Rire Médecin, soutenant l'intervention hebdomadaire des «hôpiclowns» dans deux services de l'Hôpital Necker (Paris).

TULIPE, LA SOLIDARITÉ SANS FRONTIÈRES

Le LFB est adhérent depuis 1996 de TULIPE, association d'urgence et de solidarité internationale du LEEM, en France. TULIPE fédère les dons des entreprises de santé pour répondre en urgence aux besoins des populations en détresse, lors de crises sanitaires aiguës, de catastrophes naturelles et de conflits.

Son intervention prend la forme d'une mise à disposition, dans des délais très courts, de kits d'urgence de produits de santé neufs, adaptés aux besoins du terrain.

Le LFB est membre du Conseil d'Administration de TULIPE.



LES ENGAGEMENTS D'UNE ENTREPRISE RESPONSABLE

Une politique active d'achats responsables

La politique d'achats responsables est mise en œuvre par la Direction des achats du Groupe et s'inscrit dans la démarche RSE initiée par le LFB.

Les principaux indicateurs sont : le suivi des délais de règlements, la part d'achat réalisée auprès des PME, le suivi de saisie du médiateur. Pour le traitement des écarts et litiges, une attention toute particulière est portée au traitement des écarts de prix pour permettre des règlements plus rapides.

La charte «relations fournisseur responsables» est diffusée à tous les fournisseurs et est accessible sur le site internet du groupe LFB, au même titre que la charte de «bonne conduite achats».

La charte de «bonne conduite achats» a été signée par tous les managers, responsables budgétaires, la Direction des achats et les personnes ayant délégation pour engager une dépense.

«CULTURE PRIORITAIRE» : DÉCOUVRIR LES MÉTIERS DU LFB

Depuis 2015, le LFB soutient l'association Culture Prioritaire, qui œuvre en faveur de la réussite scolaire et professionnelle des jeunes en leur faisant notamment découvrir des métiers, et ce dès la classe de 3^{ème}. L'association poursuit un objectif d'égalité des chances et de prévention du décrochage scolaire.

Le LFB soutient l'association et organise une « journée découverte » une fois par an sur son site

Une politique environnementale volontariste

La politique environnementale du groupe LFB vise à minimiser l'impact des activités du Groupe sur l'environnement, tout au long de la chaîne de production et de distribution de médicaments.

Les impacts que peuvent notamment avoir les activités françaises de production du groupe LFB (quatre sites sur cinq dans le monde) sur ses écosystèmes sont suivis par la mise en place progressive d'indicateurs environnementaux concernant les éléments entrants (matières premières, énergie, eau, par exemple) et les éléments sortants (les émissions, effluents et déchets).

L'objectif du LFB est de maîtriser au plus près les consommations énergétiques, les consommations d'eau, le suivi des déchets dangereux et non dangereux, les rejets dans les effluents, les émissions aériennes. L'entreprise veille aussi à l'identification d'éventuels dysfonctionnements pour mettre en place des actions correctives sur le court terme et plus globalement dans le cadre d'un plan pluriannuel d'investissements de faire appel à des technologies en termes d'équipements plus économes en énergie et plus respectueuses de l'environnement.



Visite d'un groupe d'élèves de 3^{ème} sur le site LFB des Ulis

des Ulis, pour faire découvrir les métiers de l'entreprise à un groupe de lycéens. Ils sont reçus par des responsables de différents départements, permettant de montrer aux jeunes que de nombreuses possibilités existent au sein d'une entreprise.

INDICATEURS FINANCIERS



Compte de résultat consolidé

Montants exprimés en millions d'euros	Au 31 décembre 2016	Au 31 décembre 2015	Variation
Ventes France	362,1	350,2	3,4 %
Ventes internationales	156,9	152,2	3,1 %
Chiffre d'affaires	518,9	502,4	3,3 %
Coût des biens et services vendus	(339,0)	(324,8)	
MARGE BRUTE	180,0	177,6	1,3 %
% CA	34,7 %	35,3 %	
Frais de recherche et développement	(77,5)	(81,3)	-4,7 %
Frais commerciaux et marketing	(53,4)	(51,0)	4,7 %
Frais généraux et administratifs	(50,0)	(50,3)	0,6 %
Autres charges et produits opérationnels	1,9	17,0	-88,7 %
Résultat opérationnel	1,0	12,0	
% CA	0,2 %	2,4 %	
Résultat financier	(2,6)	0,2	
Résultat avant impôts	(1,6)	12,1	
Impôts sur les résultats	(4,5)	(3,2)	
Quote-part du résultat net des sociétés mises en équivalence	(9,3)	(8,6)	
Résultat net consolidé	(15,4)	0,3	
% CA	-3,0 %	0,1 %	
- Résultat net - part revenant au Groupe	(15,4)	0,3	
EBITDA	25,8	49,1	
% CA	5,0 %	9,8 %	

Bilan consolidé

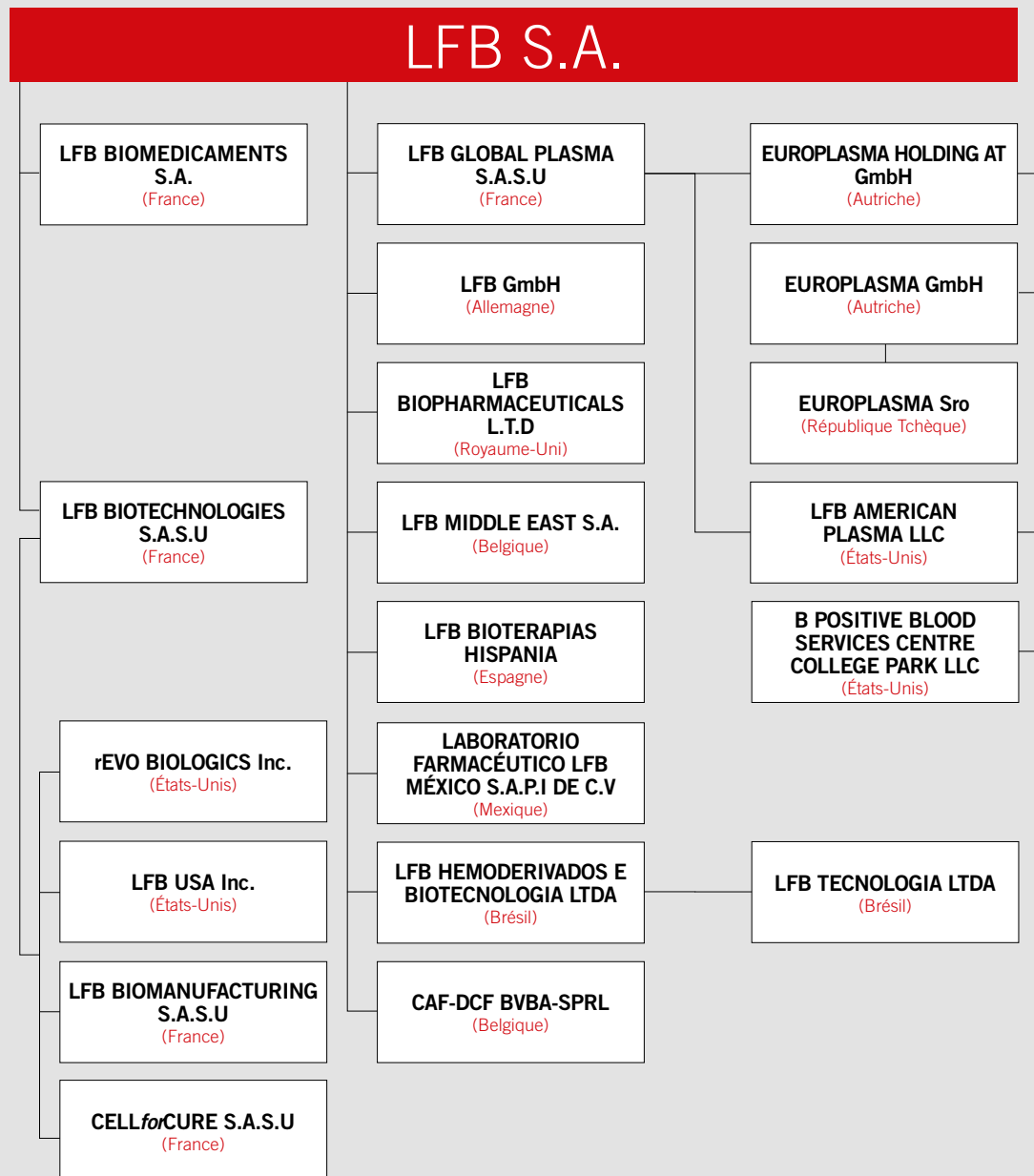
Montants exprimés en millions d'euros	Au 31 décembre 2016	Au 31 décembre 2015
Total des actifs non courants	445,6	467,7
Total des actifs courants	541,5	391,4
TOTAL DE L'ACTIF	987,0	859,0
Capital social	280,0	280,0
Autres réserves	197,0	199,9
Résultat	(15,4)	0,3
Capitaux propres - Part du Groupe	461,6	480,2
Intérêts minoritaires	0,0	0,0
Total des capitaux propres	461,6	480,2
Total des passifs non courants	270,4	164,4
Total des passifs courants	255,1	214,4
TOTAL DU PASSIF	987,0	859,0
Endettement financier net (EFN)	83,7	34,0
EFN / Capitaux propres	18 %	7 %
EFN / EBITDA	3,2	0,7

Tableau de flux de trésorerie consolidé

Montants exprimés en millions d'euros	Au 31 décembre 2016	Au 31 décembre 2015
Résultat net	(15,4)	0,3
Capacité d'autofinancement avant impôt et coût de l'endettement	31,4	44,7
Variation du besoin en fonds de roulement	(17,0)	(46,3)
Flux de trésorerie d'exploitation	14,4	(1,6)
Flux de trésorerie liés aux investissements	(94,4)	(44,5)
Flux de trésorerie liés aux financements	75,4	0,6
Augmentation (diminution) de la trésorerie	(4,6)	(45,6)
Trésorerie nette à l'ouverture	36,9	83,0
Augmentation (diminution) de la trésorerie	(4,6)	(45,6)
Incidence de la variation des taux de change	0,1	(0,4)
Trésorerie nette à la clôture	32,5	36,9

ORGANIGRAMME SIMPLIFIÉ DU GROUPE

(PRINCIPALES PARTICIPATIONS)



Retrouvez le groupe LFB sur les réseaux sociaux



http://twitter.com/Groupe_LFB



<http://www.linkedin.com/company/lfb>



<http://www.youtube.com/user/SocieteLFB>





LFB S.A

Société Anonyme au capital de 280 000 000 euros - 180 036 147 RCS Évry
3, avenue des Tropiques - BP40305 - 91 958 COURTABCEUF Cedex - France
Téléphone : +33 (0)1 69 82 70 10 - Fax : +33 (0)1 69 07 19 03

www.groupe-lfb.com